



Köszönjük a vásárlást!

Motorjainkat hosszú ideig meglepéssel fogja használni, a jelen karbantartási utasításban foglaltak betartása mellett.

Az Agisys Kft. egy- és három fázisú aszinkron motorjai korszerű kivitelű, kiváló hatásfokú villamos gépek.

Motorjainkat és alkatrészeit raktárról biztosítjuk, kérdés esetén szakembereink rendelkezésre állnak.

1. Szállítási feltételek

- A termékeket üzembe helyezésre alkalmas állapotban szállítjuk. Üzembe helyezés előtt adattábla adatait ellenőrizze és győződjön meg róla, hogy a termék sérülésmentes.

2. Tárolás

- A termékeket magas páratartalomtól és hőmérséklettől mentes, fedett területen tárolja, ne közvetlenül a talajon, hanem tároló eszközön pl. raklap, stb...

3. Jótállás, javítás

- A jótállás feltétele az eredeti összeszerelt bontatlan állapot.
- A jótállás eltérő megállapodás híján az átvételtől számított 12 hónap, szakszerű használat és a kezelési és karbantartási utasításban foglaltak betartása mellett érvényes. Az esetleges javítást szakműhelyben kell végezni gyári alkatrészek felhasználásával.

4. Telepítés

- A motorok vízszintes és függőleges helyzetben egyaránt beépíthetők. Szabadban történő üzem esetén lehetőség szerint védjük a motort a közvetlen napfénytől. Lefelé történő kihajtásnál javasoljuk az esőfedél alkalmazását (fékes motornál ez kötelező).
- Ha a motoron emelőszem található, az emelést annak felhasználásával kell végezni kellő figyelemmel úgy, hogy elkerüljük balesetveszélyt. Független teher alatt ember nem tartózkodhat!
- Az esetleges műanyag védő elemeket és az ideiglenes védő bevonatokat távolítsuk el. Óvjuk a tengelytömítést és az adattáblát az oldószerez és festékkel való érintkezéstől! A motorok tengelyét az összeszerelés előtt kezeljük megfelelő védő, kenő anyaggal (pl. Locite Antiseize 767) a felületi kopás, berágódás megelőzése érdekében. Ezt évente ajánlott megismételni.
- A kihajtó tengelyt óvjuk az ütésektől, mert a csapágyak idő előtti meghibásodását okozhatják. Biztosítsuk a kapcsolódó tengelyek egytengelyűségét, és a motor stabil rögzítését. A szabadon forgó alkatrészeket lássuk el védő burkolattal.

5. Üzembe helyezés

- A motort földeljük le a földelő csavar bekötésével, és lássuk el védelemmel, amely túlterhelés vagy fázis kimaradás esetén megvédi a károsodástól. Forgásirány váltás bármely két fázis vezeték cseréjével történik. Biztosítsuk a véletlenszerű indulás megakadályozását.
- A motort csak akkor indítsuk be, ha a tápfeszültség megegyezik az adattábla szerinti értékkel, és a kapcsolásnak is megfelel. Indításkor a szabad tengelyvég reteszt rögzítsük, vagy távolítsuk el, majd ellenőrizzük, hogy a motor zajtalanul fut és nem kelt rezgéseket.

- A motorok frekvenciaváltóval is üzemeltethetők. Ekkor vegyük figyelembe, hogy csökkenhet a névleges teljesítmény és a motor szellőzése, és az esetleges féket külön kell megtáplálni.

6. Karbantartás

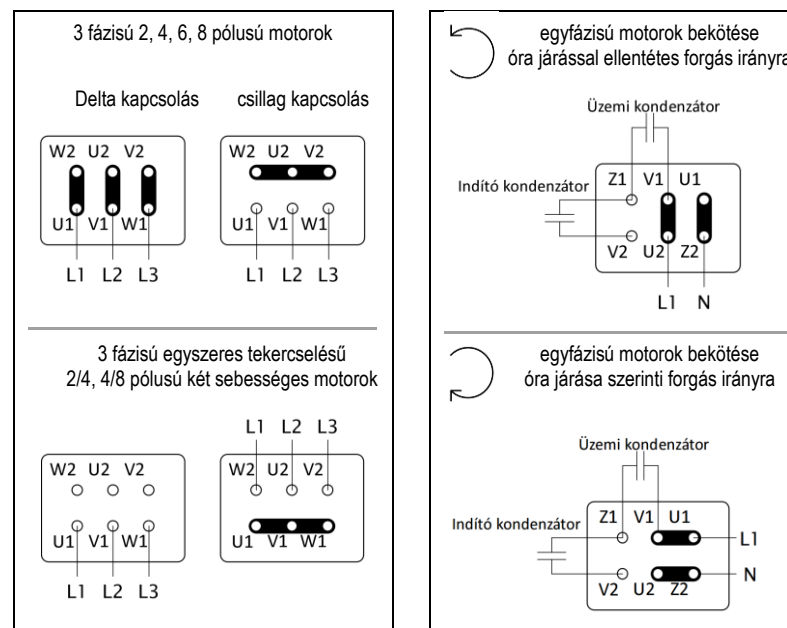
- Bármiféle munkálat előtt a motort feszültség mentesítsük.
- A motorok felületi hőmérséklete 50 °C fölé emelkedhet, megfelelő védelem nélkül ne érintsük!
- Javasoljuk a motorok külső felületének rendszeres tisztítását, a hőtadást csökkentő szennyeződések eltávolítását. Ellenőrizzük, hogy a ventilátor fedél nyílásait nem zárta-e el idegen anyag!

7. Csapágyak karbantartása

- Önkenő (ZZ) csapágyak (ált. IEC 56-132 motorok) karbantartásmentes típusok, 3 évente javasoljuk cseréjüket.
- Zsírozó gombbal ellátott csapágyakat (ált. IEC 160-315 motorok) félévente után kell zsírozni lítiumkomplex szappan bázisú kenőzsírral (pl. Shell Albida EMS 2, FAG Arcanol TEMP 110, SKF LGHQ 3, Klüberplex BEM 41-132 stb.)
- Csapágyak, tömítések specifikációja a katalógusban megtalálható, kérdés esetén forduljon az AGISYS Kft-hez!

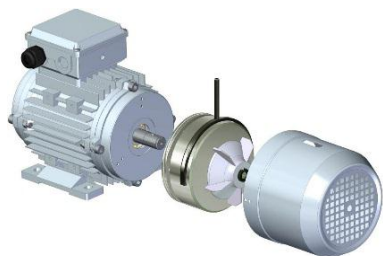
A villamos bekötés mindig a kapocsfedelében lévő ábra szerint történjék, eltérő bekötés leégéshez vezethet!

8. Tájékoztató bekötési rajz



9. Fékes motorok

Kérjük, tanulmányozza át a 2. oldalon található fékes motorokra vonatkozó kezelési és karbantartási utasítást.



Köszönjük a vásárlást!

Motorjainkat hosszú ideig meglegedéssel fogja használni, a jelen karbantartási utasításban foglaltak betartása mellett.

Az Agisys fékes villanymotorokra az 1. oldalon található kezelési és karbantartási utasítás 1-7. pontig megegyezően érvényes.

A fékes Agisys motorokba elektromágneses egyenáramú rögzítő fék van beépítve.

1. **A fék egyenfeszültségének biztosítása** a sorkapocs dobozba épített egyenirányítóval történik.

1.1. Javasolt a külső közvetlen megtáplálás: a fékes motort öt-eres kábellel kössük be! A motor lekapcsolásával egyidejűleg a fék egyenáramú körét is megszakítjuk, a fék gyors működésű lesz.

1.2. Ha a megtáplálást a motor sorkapcsairól kapja az egyenirányító (gyári bekötés), hosszabb a fék reakcióideje.

2. **Fék paraméterek**

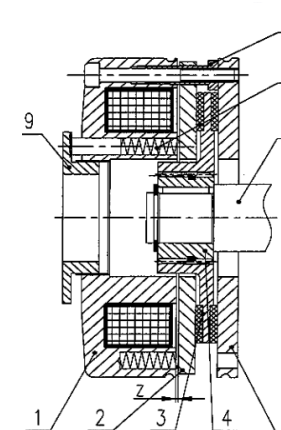
Tengely-magasság:	Fék feszültség [VDC]	Motor feszültség [VAC]	Fék nyomaték [Nm]	Fékhézag Zmin [mm]	Fékhézag Zmax [mm]	Féktárcsa vastagság min. [mm]	Rögzítő csavar meghúzó nyomaték [Nm]
P63	103	230/400	3	0,2	0,5	4,7	2,8
P71	103	230/400	5	0,2	0,5	4,7	2,8
P80	103	230/400	10	0,2	0,5	6,4	5,5
P90	103	230/400	20	0,2	0,5	8,1	9,5
P100	103	230/400	40	0,2	0,5	8,4	9,5
P112	180	400/690	55	0,3	0,75	8,7	23
P132	180	400/690	90	0,3	0,75	8,8	23
P160	180	400/690	185	0,4	1	11,4	23
P180	180	400/690	260	0,4	1	12	45
P200	180	400/690	445	0,5	1,25	15,5	45

3. **Beállítás és karbantartás**

- **Légrés:** gyárilag be van állítva. Üzembe helyezéskor, ill. időszakosan (havonta) ellenőrzés javasolt a féknyomaték biztosítása érdekében. Ha a táblázati tartományon kívül esik, utána kell állítani.
- **Légrés beállítása:** lazítsuk meg a 8-as anyát (1. ábra). Az általa közrefogott rögzítő csavarral állítsuk be a Zmin légrést, majd a 8-as anyával rögzítsük a rögzítő csavar helyzetét. Rendszeresen ellenőrizzük, hogy a légrés Zmin és Zmax között legyen. Ha a légrés Zmax -ot meghaladja, az meggátolhatja a fék oldását, ill. a működés zajossá válik.
- **Féktárcsa kopás ellenőrzése:** Rendszeresen ellenőrizzük a féktárcsa vastagságát! Amennyiben eléri a táblázat szerinti minimális vastagságot, cseréljük ki! Rögzítő csavarok meghúzási nyomatéka a táblázat szerint. Gyári pótalkatrészt az AGISYS Kft.-nél vásárolhat.
- **Fékdő kar:** szállításkor a motor kapocsdobozában van elhelyezve. Először csavarjuk a helyére a kart. Játéka gyárilag be van állítva, ne állítsuk. A túl kicsi játék gátolhatja a fék befogását, túl nagy játék gátolja a fék kézi oldását.
- **Több sebességű motor v. frekvenciaváltó esetén** a féket vagy az egyenirányítót (230VAC) csak közvetlenül 1.1. szerint lehet megtáplálni.

4. **Alkatrészek**

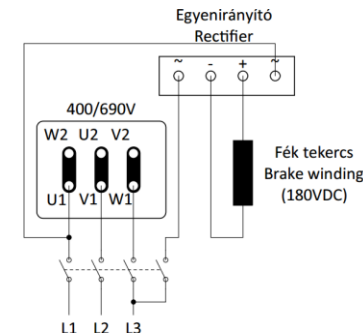
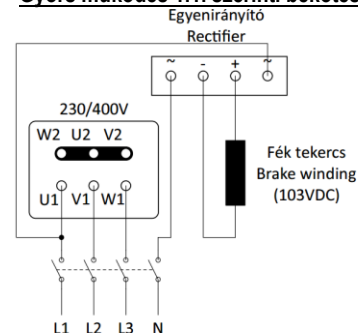
- 1 Elektromágnes
 - 2 Armatúra
 - 3 Féktárcsa
 - 4 Bordás agy
 - 5 Perem
 - 6 Motor tengely
 - 7 Szorító rugó
 - 8 Rögzítő csavar és állító anya
 - 9 Állító gyűrű
- Z: Légrés



1. ábra

5. **Fékes motorok bekötése**

Gyors működés 1.1. szerinti bekötés



Normál működés 1.2. szerinti bekötés

